

Gemeente Mook en Middelaar

De gemeente Mook en Middelaar wil haar inwoners betrekken bij het opstellen van de Omgevingsvisie. In dit plan beschrijven we hoe inwoners en stakeholders de mogelijkheid krijgen om mee te denken op een manier die bij hen past. Zo ontstaat een goed beeld van de voorkeuren en belangen van de inwoners van Mook en Middelaar.



Aanleiding

De gemeente Mook en Middelaar wil een Omgevingsvisie opstellen die aansluit bij de wensen van de inwoners en stakeholders door zoveel mogelijk ideeën en kennis bij hen op te halen. Participatie is een belangrijk onderdeel van de totstandkoming van de Omgevingsvisie. Door participatie wordt de Omgevingsvisie kwalitatief beter, want inwoners en ondernemers, maatschappelijke organisaties, en samenwerkingspartners kunnen inhoudelijk bijdragen en zij weten goed wat er speelt en wat er in de gemeente nodig is.

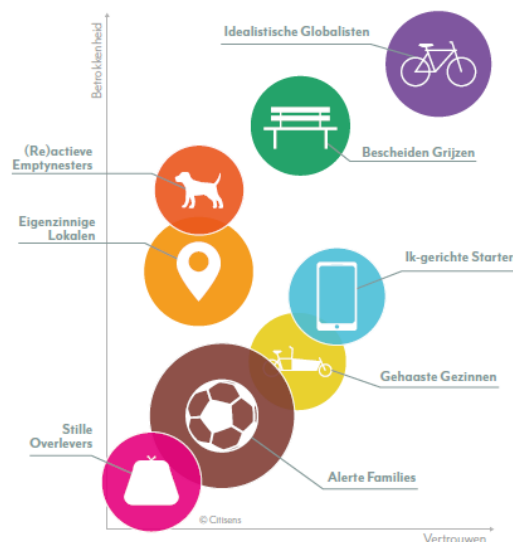
Dit participatieplan beschrijft hoe we participatie bij de totstandkoming van de Omgevingsvisie inrichten. Het betrekken van veel en veel verschillende mensen, vraagt om de inzet van een slimme mix aan middelen, passend bij de Mook en Middelaarse samenleving. Het is belangrijk om inwoners concreet te bevragen, op een manier die bij hen past en via de kanalen waar zij toch al gebruik van maken. We zetten verschillende participatievormen in om zowel online als offline het gesprek aan te gaan met partners en inwoners. Een kwantitatief onderzoek vormt de onderlegger van de participatie.

Een belangrijke basis van het participatieplan vormen de betrokkenheidsprofielen.

Betrokkenheidsprofielen

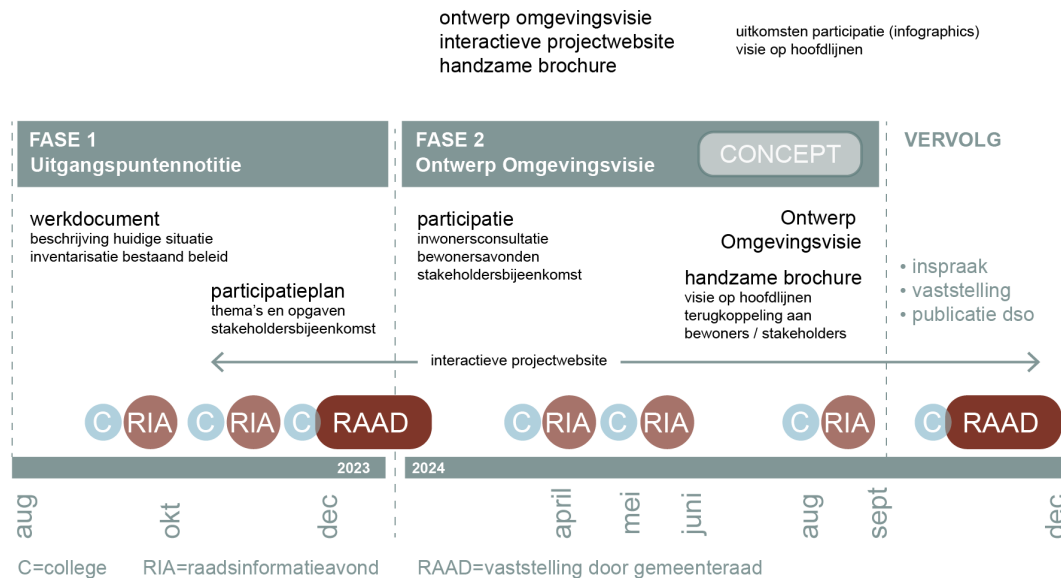
De 8 betrokkenheidsprofielen, ontwikkeld door Citisens, vormen het vertrekpunt. Deze profielen vormen onze unieke 'bril' om te kijken naar de betrokkenheid van inwoners bij ontwikkelingen in hun fysieke leefomgeving. De betrokkenheidsprofielen zijn landelijk dekkend en inzichtelijk op postcode6-niveau (1234AB). Zo weten we op straatniveau nauwkeurig welke profielen waar in Mook en Middelaar wonen en wat deze betrokkenheidsprofielen drijft: welke motieven en belemmeringen spelen specifiek een rol? En welke voorkeuren hebben inwoners voor participatie en communicatie? We stemmen de participatie- en communicatiemiddelen hierop af en we kijken gedurende het proces of we de verschillende groepen inwoners wel voldoende bereiken. Indien nodig plegen we extra inzet op bepaalde profielen om een zo representatief mogelijk beeld te krijgen van de voorkeuren van inwoners met betrekking tot de omgevingsvisie.

In de bijlage staat beschreven welke profielen veel voorkomen in Mook en Middelaar en wat dat betekent voor communicatie- en participatievoorkeuren.



Participatieplan

Het Omgevingsvisie-traject is opgebouwd uit een fase 1 en 2 (zie processchema hieronder). In fase 1 wordt – parallel aan de eerste uit te voeren inhoudelijke werkzaamheden - het voorliggende participatieplan opgesteld. Dat betekent dat we de participatie in fase 2 niet blanco ingaan.



In dit participatieplan beschrijven we hoe en met welk doel we inwoners, ondernemers, maatschappelijke organisaties, regiogemeenten en samenwerkingspartners betrekken bij de totstandkoming van de Omgevingsvisie. De inzichten uit de betrokkenheidsprofielen, onze praktijkervaring en het recent vastgestelde beleidskader van de gemeente vormen de basis voor dit participatieplan. Op dit moment gaan we ervan uit dat de participatie met de inwoners van Mook en Middelaar en de betrokken stakeholders plaatsvindt in de eerste maanden van 2024.

Betrokkenheid en rol van de raad

In het bovenstaande processchema is ook opgenomen wanneer de gemeenteraad wordt betrokken bij de totstandkoming van de Omgevingsvisie. De rol van de raad is verder uitgewerkt in de Uitgangspuntennotitie. Daarin doen wij voor elke fase een voorstel voor de betrokkenheid van de raad. In fase 1 (de periode tot eind 2023) wordt de raad actief betrokken en geconsulteerd bij het tot stand komen van deze Uitgangspuntennotitie. We zijn gestart met een informatieve Raadsessie op 7 september 2023, waarin de raadsleden zijn geïnformeerd over de achtergronden van de Omgevingswet en Omgevingsvisie. Het concept Werkdocument en concept participatieplan zijn besproken in de RIA van 28 september 2023. Een eerste concept van de Uitgangspuntennotitie is in de RIA van 8 november 2023 aan de raad gepresenteerd. Vaststelling van de Uitgangspuntennotitie en het Participatieplan is beoogd in de Algemene Commissie op 6 december 2023 en in de raad van 14 december 2023 (of de eerste cyclus van 2024).



In fase 2 zijn vertegenwoordigers van raadsfracties welkom om als toehoorder deel te nemen aan de participatiemomenten met bewoners, ondernemers, belangenorganisaties en andere stakeholders. Op deze manier kunnen raadsfracties gedurende het proces een beeld vormen van de diverse belangen, argumenten en mogelijke tegenstrijdigheden. Kennis en ervaring die de raad kan gebruiken bij de besluitvorming. We presenteren de uitkomsten van de participatie in de RIA van 11 april 2024. De visie op hoofdlijnen wordt in de RIA van 20 juni 2024 voorgelegd aan de raad. Vervolgens wordt de Ontwerp Omgevingsvisie opgesteld, zodat deze kort na de zomervakantie kan worden besproken in de raad (RIA 22 augustus 2024). Medio september 2024 wordt de Omgevingsvisie opgeleverd voor de inspraak. Politieke besluitvorming en vaststelling kan dan plaatsvinden in de Algemene Commissie en raad van november/december 2024.

Doel van participatie

We vinden het belangrijk om stakeholders en inwoners de ruimte te geven om mee te denken en te horen wat zij belangrijk vinden voor de toekomst van de gemeente Mook en Middelaar. Het doel van de participatie van inwoners en andere partijen bij het maken van de Omgevingsvisie voor Mook en Middelaar is:

- Het verrijken van de inhoud van de omgevingsvisie door inbreng van kennis over Mook en Middelaar
- Het vergroten van de betrokkenheid van inwoners en andere partijen bij de toekomst van hun leefomgeving

Kaders en rollen

Het opstellen van de Omgevingsvisie is een relatief complex proces met een lange doorlooptijd, waar veel verschillende thema's en expertises bij komen kijken. Daarom hebben wij gekozen voor de trede 'raadplegen' (zie participatieladder). Inwoners kunnen relatief vroeg in het proces hun meningen, wensen en aandachtspunten aangeven. Stakeholders kunnen hier ook hun kennis en inzichten inbrengen. Deze inbreng wordt meegenomen bij de vorming van de visie. De uiteindelijke besluitvorming over de Omgevingsvisie ligt bij de gemeenteraad, waarbij de inbreng vanuit het participatieproces in de afweging van het besluit wordt meegewogen.



Over opgaven en vraagstukken waarvoor al beleid is opgesteld (of in ontwikkeling is) zal niet actief worden geparticipeerd. Vaak heeft al participatie plaatsgevonden over deze opgaven. Dat willen we niet overdoen. Vooraf geven we duidelijke kaders mee waarover wel en niet kan worden meegedacht. Voor de opgaven waarover wel participatie gaat plaatsvinden, wordt vooraf een aantal mogelijke gespreksonderwerpen geformuleerd, die tijdens de participatie verder kunnen worden besproken met de omgeving. In de Uitgangspuntennotitie zijn deze gespreksonderwerpen benoemd. Deze onderwerpen worden in principe globaal en op hoofdlijnen behandeld, passend bij het abstractieniveau van de Omgevingsvisie.

Terugkoppeling aan deelnemers participatie

De uitkomsten van de participatie worden vastgelegd in heldere infographics en een beknopte visie op hoofdlijnen. Daarmee zijn de contouren van de Omgevingsvisie duidelijk. Niet alle wensen, meningen en ideeën uit het participatietraject zal men terugzien in de visie. Wel zullen we goed uitleggen hoe we tot bepaalde keuzes zijn gekomen. Nadat de uitkomsten van de participatie zijn besproken in de raad (RIA 11 april 2024), wordt dit teruggekoppeld aan de inwoners en stakeholders. Hiervoor organiseren we eind mei 2024 een gezamenlijke (fysieke) bijeenkomst, waarin de inwoners en stakeholders worden geïnformeerd over de resultaten van de participatie en hoe deze uitkomsten zijn verwerkt in de visie op hoofdlijnen. Daarnaast wordt de visie op hoofdlijnen (digitaal) beschikbaar gesteld op de interactieve projectwebsite (zie later), als een van de op te stellen tussenproducten van de Omgevingsvisie.

Boodschap en instrumenten

Communicatie ondersteunt participatie. Om ervoor te zorgen dat we inwoners en andere betrokkenen van de juiste informatie voorzien en breed uitnodigen om mee te denken, is goede communicatie van belang. Daarom hebben we een kernboodschap opgesteld voor de participatie rondom de Omgevingsvisie:

Samen met u geven we de toekomst van de gemeente Mook en Middelaar vorm. Door te bespreken welke veranderingen er op ons afkomen en wat onze gemeente en haar kernen bijzonder maakt. De uitkomsten maken we inzichtelijk in de Omgevingsvisie, die in grote lijnen vertelt hoe we in de toekomst omgaan met onderwerpen die invloed hebben op onze fysieke leefomgeving. Hierbij kunt u denken aan de gebouwen, waarin we wonen, werken of naar school gaan. En ook over het water en groen, de sportvelden en het landschap waarin we verblijven en elkaar kunnen ontmoeten. En de wegen of spoorlijn waarover we ons bewegen. Minder zichtbaar, maar ook van grote invloed en dus belangrijk in de Omgevingsvisie zijn; milieu, duurzaamheid en energie, klimaat en gezondheid.

Voor de belangrijkste vraagstukken maken we keuzes voor de toekomst. Zo zetten we de koers uit op weg naar de toekomst van de gemeente. We plaatsen een stip op de horizon en schetsen een beeld van de weg die daar naartoe leidt.

We zetten de volgende middelen/instrumenten in om inwoners, ondernemers en stakeholders te betrekken:

Inwonersconsultatie

Een grote groep inwoners van Mook en Middelaar participeren het liefst via een online enquête. Hier staan Mook en Middelaarse inwoners niet alleen in. Uit onderzoek onder ruim 16.000 Nederlanders weten we dat inwoners unaniem een voorkeur hebben voor een online enquête als manier om mee te denken met de gemeente. Door een enquête af te nemen kunnen inwoners op een laagdrempelige manier hun input leveren. Dit leidt tot een representatief beeld van de voorkeuren en belangen van Mook en Middelaarse inwoners.



De enquête brengen we op verschillende manieren onder de aandacht van uw inwoners. De vragenlijst wordt in ieder geval uitgezet onder het bestaande TIP-panel (Invior). Mensen die zich hebben aangemeld voor dit panel denken graag mee en zijn gewend online enquêtes in te vullen.

Verder houden we rekening met de communicatievoorkeuren van de Mook en Middelaarse inwoners. In de kernen Molenhoek, Mook en Plasmolen slaat een online campagne op sociale media en een bericht in het huis-aan-huisblad goed aan vanwege de grote groep 'Gehaaste Gezinnen' en 'Reactieve Empty-nesters'. In Mook wonen ook relatief veel 'Bescheiden Grijzen', die ook relatief vaak informatie uit het huis-aan-huisblad halen. Met een oproep in de lokale krant en een uitgebreide online campagne worden (Re)actieve Emptynesters, Gehaaste Gezinnen, Ik-gerichte Starters en Idealistische Globalisten waarschijnlijk goed bereikt. Door de relatief grote hoeveelheid Eigenzinnige Lokalen in Middelaar zetten we hier in op andersoortige communicatie. We versturen een ansichtkaart (die meegaat met het huis-aan-huisblad van Middelaar/Plasmolen) en we hangen posters op drukbezochte locaties in Middelaar.

Voor minder digitaal vaardige mensen stellen we een papieren enquête beschikbaar. Deze leggen we neer bij verzorgingshuizen en zorgcentra. Bewoners kunnen de vragenlijst invullen. Het werkt goed als de gemeente een inzamelpunt voor deze papieren vragenlijsten regelt. Wij verwerken de papieren vragenlijsten, zodat ook deze meegenomen worden in de analyse.

Jongeren betrekken

We vinden het belangrijk om van jongeren te horen hoe zij aankijken tegen de toekomst van hun gemeente. Juist omdat zij er mogelijk nog vele jaren zullen wonen. Kennis en ervaring bij de totstandkoming van andere Omgevingsvisies leert ons dat jongeren niet genegeerd zijn om mee te denken over een Omgevingsvisie. Extra inzet is daarom belangrijk. Daarom geven wij extra aandacht aan de enquête bij de jongerendoelgroep door bijvoorbeeld met hen in gesprek te gaan bij sportverenigingen en de scouting. Ook in communicatie-uitingen geven we specifiek aandacht aan jongeren. We zorgen voor een voor hen aansprekende boodschap en vormgeving. Jongeren denken graag mee over concrete thema's. Dat betekent dat we hen concrete voorbeelden, rakend aan de Omgevingsvisie moeten voorleggen.

Participatiebijeenkomst

Om verder in te gaan op de input die inwoners en andere belanghebbenden via de enquête hebben gegeven wordt in ieder geval één fysieke participatiebijeenkomst voor inwoners georganiseerd. Deze bijeenkomst wordt gestart met het terugkoppelen van de resultaten van de inwonersconsultatie. De gespreksonderwerpen die aan de inwoners worden voorgelegd bij de inwonersconsultatie staan omschreven in de Uitgangspuntennotitie. Deze gespreksonderwerpen vormen de basis tijdens de werkvorm van de bijeenkomst. Aan de hand van deze onderwerpen gaan we (in groepen) met de deelnemers in gesprek om van hen te horen wat zij belangrijk vinden met betrekking tot de toekomst van de gemeente Mook en Middelaar. Elke groep wordt begeleid door een gespreksleider, die doorvraagt en het gesprek aangaat met de mensen rond de tafel.

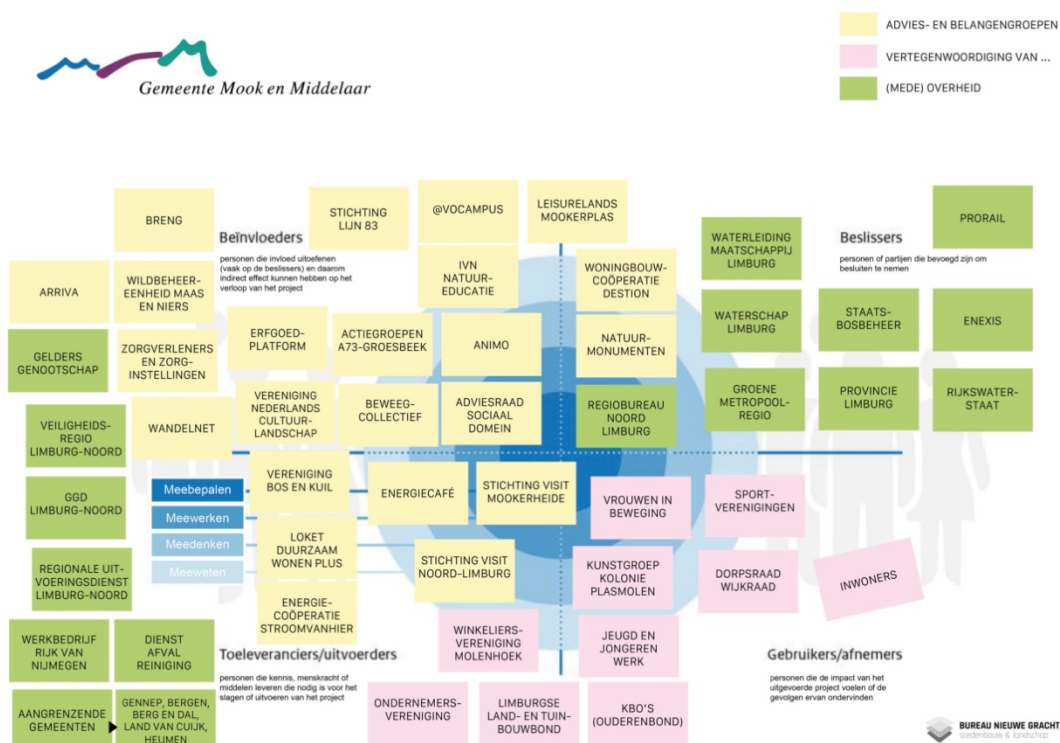


Om een goed gesprek te kunnen voeren, wordt de capaciteit van de gesprekstafel beperkt tot circa 8 deelnemers per tafel. Tijdens de bijeenkomst kunnen eventueel meerdere gespreksrondes worden georganiseerd. Mensen kunnen zich vooraf voor de bijeenkomst aanmelden bij de inwonersconsultatie, of via de informatieve projectwebsite (zie later). Zo kan een goede inschatting worden gemaakt van het aantal aanwezigen en daarmee van het aantal gesprekstafels.

Veel inwoners van Mook en Middelaar hebben de voorkeur om online te participeren. Daarom organiseren we ook een online bijeenkomst. De opzet van de online bijeenkomst is gelijk aan de fysieke bijeenkomst. Bij een groot aantal deelnemers gaan we in break-out rooms (in kleine groepen) met elkaar in gesprek. We zorgen voor goede en strakke online hosts. Een goede voorbereiding met dito draaiboek zorgen ervoor dat de bijeenkomst soepel verloopt. In de inwonersconsultatie kunnen mensen aangeven of ze willen deelnemen aan één van de inwonersbijeenkomsten (fysiek of online).

Bijeenkomst voor stakeholders

We halen ook input op bij de lokale stakeholders. Hiervoor organiseren we een (fysieke) bijeenkomst met vertegenwoordigers van relevante belangenorganisaties en betrokken gebiedspartijen. Denk daarbij aan een dorps- en wijkraad, woningbouwcorporatie, adviesraad, maatschappelijke organisaties, buurgemeenten, etc. In fase 1 voeren we een stakeholdersanalyse uit om te bepalen welke organisaties en partijen betrokken worden (zie schema hieronder). Vertegenwoordigers van deze organisaties en partijen ontvangen een uitnodiging om deel te nemen aan de stakeholdersbijeenkomst begin 2024.



Stakeholderanalyse gemeente Mook en Middelaar

De in de loop van het proces te betrekken stakeholders kunnen - elk vanuit hun eigen achtergrond als (mede) overheid, advies- of belangenorganisatie, of als vertegenwoordiging van een bepaalde doelgroep in de gemeente - verschillende rollen vervullen op de participatieladder (informereren, raadplegen, adviseren, co-producen en meebeslissen). Met een selectie van deze partijen voeren we in fase 1 een eerste gesprek om te bepalen welke vraagstukken wat hen betreft aan de orde dienen te komen in fase 2 van de Omgevingsvisie. Dit betreft stakeholders die een adviserende en/of meebeslissende rol vervullen op de participatieladder. In fase 2 worden alle stakeholders uitgenodigd. Gezien het grote aantal stakeholders, gaan we dan ook in groepjes uiteen om het gesprek goed te kunnen voeren. Waarbij wij zorgen voor een gespreksleider en verschillende begeleiders aan de gesprekstafels.

Informatieve website

Een geschikt participatie-instrument om inwoners te betrekken op een laagdrempelige manier is een projectwebsite. Hier komt op een toegankelijke en aantrekkelijke manier alles samen (www.omgevingsvisiemookenmiddelaar.nl); informatie over de ambities van de gemeente, een overzichtelijke weergave van mogelijkheden om mee te denken of te doen, etc. Het betreft een informatieve website. De online enquête kan vanaf de website worden geraadpleegd en er worden tussenproducten digitaal aangeboden. Het is nadrukkelijk niet de bedoeling dat bezoekers van de projectwebsite ook reacties kunnen achterlaten of op elkaars berichten kunnen reageren. We kijken in een later stadium of we het platform Maasburen.nl hiervoor kunnen en willen inzetten. Dit kan bijvoorbeeld interessant zijn om stellingen over bepaalde thema's voor te leggen. De projectwebsite wordt in overleg met de gemeente in de loop van fase 1 gepubliceerd. Hieronder ziet u een voorbeeld van hoe de website eruit zou kunnen zien.



Voorbeeld van de website voor de Omgevingsvisie Mook en Middelaar



MaasBuren zetten we in voor de promotie van de participatiecampagne en er komt een projectpagina op de Praatmee pagina van de gemeente.

Overzicht en tijdlijn in te zetten middelen

Hieronder ziet u welke middelen op welk moment worden ingezet. We starten eind 2023 met het publiceren van de informatieve website www.omgevingsvisiemookeenmiddelaar.nl die gedurende het hele project online zal blijven (september 2024). In januari 2024 wordt de inwonersconsultatie (online enquête) opgestart, met een passende campagne. Daarbij besteden we bijzondere aandacht aan het betrekken van jongeren. We gaan daarom in de maanden januari en februari 2024 ook actief in gesprek met jongeren, door naar plekken te gaan waar veel jongeren zijn. Eind februari/begin maart 2024 organiseren we een (fysieke en online) participatiebijeenkomst voor de inwoners van de gemeente Mook en Middelaar. In diezelfde periode organiseren we de stakeholdersbijeenkomst. Daarna verwerken we de uitkomsten van de participatie in de vorm van helder infographics. De resultaten van de participatie worden in april 2024 teruggekoppeld aan de gemeenteraad (RIA 11 april 2024).

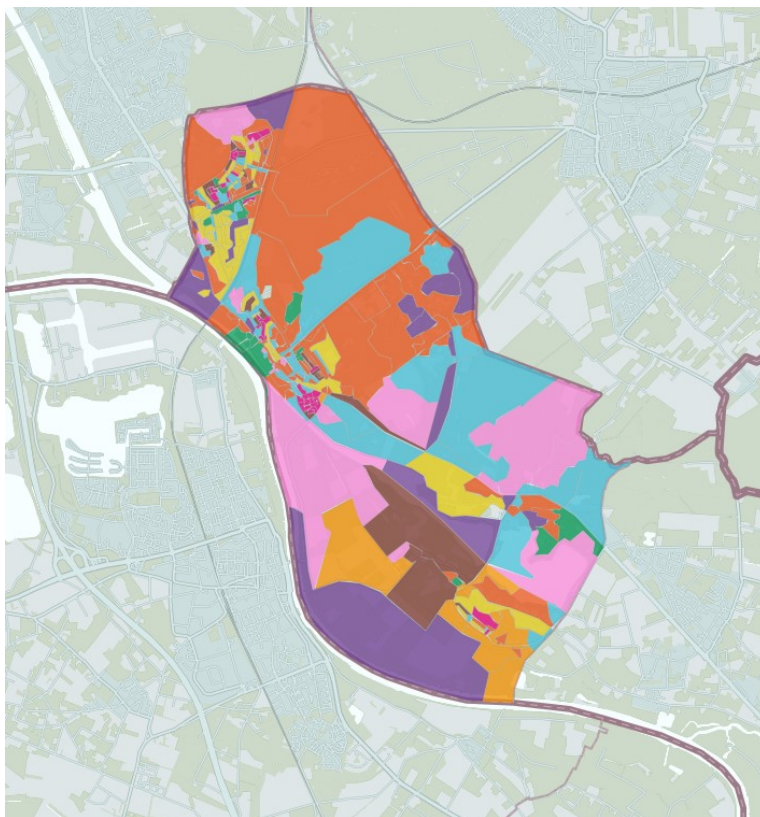
In te zetten middelen	Dec	Jan	Feb	Mrt	Apr	..
Inwonersconsultatie met passende campagne		■	■			
Jongeren betrekken		■	■			
Participatiebijeenkomst voor inwoners (online en fysiek)			■	■		
Bijeenkomst voor stakeholders			■	■		
Verwerken uitkomsten (infographics) en terugkoppeling resultaten participatie (RIA)				■	■	
Informatieve website	■	■	■	■	■	■









BIJLAGE

Mook en Middelaar

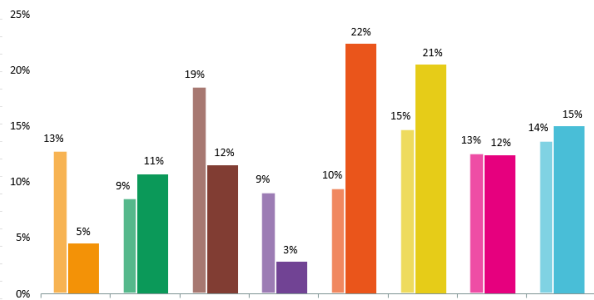
In onze aanpak kiezen we voor een combinatie van verschillende communicatiekanalen en participatievormen, online èn offline. We combineren meer traditionele participatievormen met online mogelijkheden, passend bij de aanwezige betrokkenheidsprofielen in de gemeente.

3480 huishoudens, 8 betrokkenheidsprofielen



-  Eigenzinnige Lokalen
-  (Re)actieve Emptynesters
-  Stille Overlevers
-  Alertte Families
-  Idealistische Globalisten
-  Gehaast Gezinnen
-  Ik-gerichte Starters
-  Bescheiden Grijzen

Grafiek: gemeente Mook en Middelaar

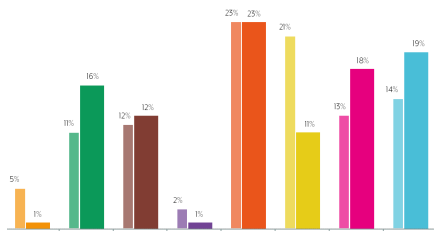


In de gemeente Mook en Middelaar komen alle acht betrokkenheidsprofielen voor. De profielen (Re)actieve Emptynesters (22%) en Gehaaste Gezinnen (21%) komen het meest voor én deze profielen zijn in de gemeente Mook en Middelaar oververtegenwoordigd in vergelijking met de rest van Nederland.

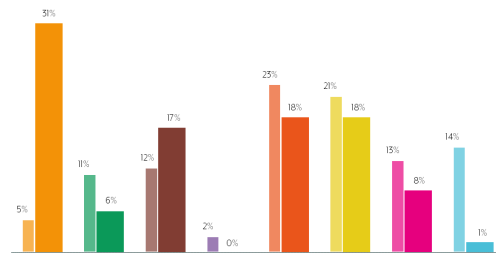
Ook komen de profielen Ik-gerichte Starters (15%) en Stille Overlevers (12%) veel voor. Het profiel Alert Families (12%) is ondervertegenwoordigd in Mook en Middelaar in vergelijking met de rest van Nederland.

Binnen de gemeente zijn er opvallende verschillen tussen de kernen Mook, Molenhoek, Plasmolen en Middelaar. Eigenzinnige Lokalen vormen slechts 5% van de gehele inwonergemeenschap, maar wonen bijna allemaal in Middelaar. Zoals onderstaande grafieken laten zien, valt 31% van de huishoudens in Middelaar in het profiel 'Eigenzinnige Lokalen'. In Molenhoek is de groep 'Gehaaste gezinnen' het grootst en deze groep is ook oververtegenwoordigd in Plasmolen. Maar zowel Mook, Molenhoek als Plasmolen hebben ook een grote groep 'Reactieve Empty-nesters'.

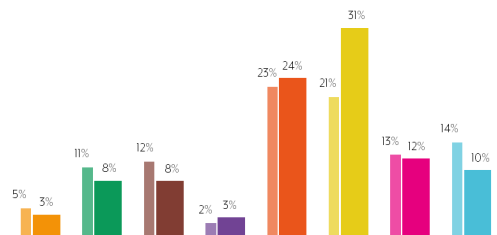
Mook



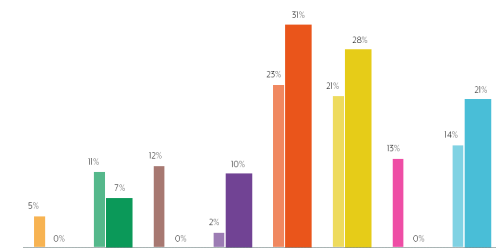
Middelaar



Molenhoek



Plasmolen



Links het betrokkenheidsprofiel in de gehele gemeente Mook en Middelaar en rechts in de kernen Mook, Middelaar, Molenhoek en Plasmolen (NB de schaal van de 4 grafieken is niet gelijk, voor een goed beeld zie de percentages).



Dynamiek tussen de profielen

(Re)actieve Emptynesters

(Re)actieve Emptynesters zijn de grootste groep in de gemeente Mook en Middelaar. Het zijn 45-plussers met een actieve levensstijl. Ze wonen vaak met een partner in een koophuis. Zij lezen graag de krant. (Re)actieve Emptynesters willen graag geïnformeerd worden over plannen van de gemeente, bij voorkeur via een digitale nieuwsbrief of het huis-aan-huisblad. Sociale media gebruiken ze minder dan andere profielen, maar het grootste deel heeft wel een Facebookaccount. (Re)actieve Emptynesters vinden het makkelijk om contact op te nemen met de gemeente over haar plannen en zijn makkelijk te betrekken. Meedenken doet deze groep het liefst tijdens meer traditionele vormen van participatie, zoals via een bewonersavond.



Gehaaste Gezinnen

De groep Gehaaste Gezinnen is daarna de groep die het meest voorkomt in de gemeente. Deze groep bestaat uit stellen met kinderen waarbij de ouders theoretisch of wetenschappelijk zijn opgeleid en vaak beiden een baan hebben. Het overgrote deel van de Gehaaste Gezinnen heeft een koophuis. Omdat hun kinderen op school zitten en ze hun huis hebben gekocht, woont dit profiel vaak relatief lang op dezelfde plek. Deze groep volgt het nieuws het liefst via de TV of online nieuwsplatforms, zoals websites van lokale kranten of omroepen. Op sociale media maken zij vooral gebruik van Instagram, LinkedIn of Twitter. Door de combinatie van kinderen en carrière heeft dit profiel het vaak druk. Hierdoor is deze groep minder betrokken. Wel hebben de inwoners uit deze groep veel vertrouwen in de gemeente en vinden zij het belangrijk om op de hoogte te blijven en mee te denken. Dit doen ze het liefst online zodat het in hun drukke leven past, zoals via een digitale nieuwsbrief, een online enquête of een online informatiebijeenkomst.



Geschikte communicatie- en participatiemiddelen (Re)actieve Emptynesters en Gehaaste Gezinnen

Deze profielen hebben op het eerste gezicht veel overeenkomsten. Zij zijn beide hoogopgeleid, wonen in een koophuis en hebben kinderen (al dan niet thuiswonend). Wanneer gekeken wordt naar betrokkenheid bij de eigen leefomgeving en het vertrouwen in de gemeente verschillen de profielen iets meer. Waar (Re)actieve Emptynesters meer betrokken zijn hebben Gehaaste Gezinnen meer vertrouwen in de gemeente. Op het gebied van participatie en communicatie, hebben deze profielen andere voorkeuren. (Re)actieve Emptynesters participeren het liefst op traditionele wijze. Zij ontvangen graag het huis-aan-huisblad en nemen deel aan bewonersavonden. Gehaaste Gezinnen denken het liefst online mee, bijvoorbeeld via een online platform of enquête. Beide groepen zijn actief op sociale media. Dit geldt voor Gehaaste Gezinnen in grotere mate dan (Re)actieve

Emptynesters. Gehaaste Gezinnen zijn op verscheidene online media te vinden, terwijl (Re)actieve Emptynesters met name actief zijn op Facebook.

Kortom, met een inwonersenquête en het organiseren van een 'traditionele' bewonersavond worden beide groepen waarschijnlijk goed bereikt. Het is aan te bevelen de uitnodigingen hiervoor per post of via een nieuwsbrief of lokale media te sturen en bijvoorbeeld via een online campagne. Wanneer we naar de betrokkenheidsprofielen in



Mook en Middelaar kijken zien we dat (Re)actieve Emptynesters en Gehaaste Gezinnen 43% van de inwoners vormen. Met bovengenoemde participatiemiddelen worden ook de groepen Ik-gerichte Starters en Idealistische Globalisten goed bereikt. Ik-gerichte Starters wonen voornamelijk in de kernen Mook en Plasmolen. De Ik-gerichte Starters zijn een jonge groep die voornamelijk net buiten de stad woont, zoals in de gemeente Mook en Middelaar. Ze zijn vaak jong begonnen met werken en hierheen vertrokken vanwege de mogelijkheden voor het vinden van een particuliere huurwoning of eerste koophuis. Ik-gerichte Starters wonen vaak voor het eerst op een plek waar zij langere tijd gaan blijven en zijn daarom betrokken bij de gemeente waar zij wonen. Qua sociale media maken Ik-gerichte Starters relatief vaak gebruik van Instagram, Twitter en Reddit. Zij hebben veel vertrouwen in de gemeentelijke politiek. Zij vinden het belangrijk om geïnformeerd te worden en mee te denken. Ze zijn daarbij vooral geïnteresseerd in thema's die zij terugzien in hun dagelijks leven, zoals verkeer en bereikbaarheid en wonen. Ze geven daarnaast de voorkeur aan digitale vormen van participatie, zoals een inwonerpanel of online platform.

Met bovengenoemde middelen, een inwonersenquête en bewonersavond, wordt 61% Mook en Middelaarse inwoners betrokken. Dit is een grote groep, maar toch bereik je op deze manier lang niet alle type inwoners. Daarom is het belangrijk om ook in te zetten op middelen, waarmee de overige profielen worden bereikt. Dan zien we dat 24% van de Mook en Middelaar inwoners onder het betrokkenheidsprofiel Alerte Families (12%) of Stille Overlevers (12%) valt. Daarnaast valt 11% in het profiel Bescheiden Grijzen en 5% in het profiel Eigenzinnige Lokalen.

Alerte Families en Stille Overlevers

Alerte Families en Stille Overlevers zijn lastig te bereiken in participatietrajecten. Alerte Families vormen de grootste groep in Nederland. In Mook en Middelaar is deze groep in mindere mate aanwezig. Alerte Families zijn gezinnen waarbij de ouders vaak een beneden gemiddeld of gemiddeld inkomen hebben en praktisch zijn opgeleid. Participeren doen zij vooral om ervoor te zorgen dat hun eigen gezin het goed heeft. Stille Overlevers hebben het vaak lastig om hun hoofd boven water te houden. Zij zijn de groep die het meeste moeite heeft om mee te komen in de maatschappij. Stille Overlevers hebben weinig vertrouwen in de overheid. Juist omdat deze groep een laag vertrouwen in de overheid heeft is het extra belangrijk om afspraken na te komen. Stille Overlevers denken wel vaker mee over concrete zaken die zich in hun directe omgeving afspelen. Ook blijven ze graag geïnformeerd over de ontwikkelingen in hun omgeving.



Zowel Stille Overlevers als Alerte Families zijn relatief goed te bereiken via sociale media en een vragenlijst. Stille Overlevers worden ook graag geïnformeerd via een brief per post. Wanneer zij via de juiste kanalen en op de juiste manier worden aangesproken (zaken die over hun directe omgeving gaan) zullen zij graag meedenken via de inwonersconsultatie.



Bescheiden Grijzen en Eigenzinnige Lokalen

Bescheiden Grijzen zijn net als Stille Overlevers en Alerte Families met name betrokken bij hun directe woonomgeving, zoals hun straat of buurt. Het belangrijkste voor hen is zorgen dat ze hun oude dag op een fijne manier kunnen beleven. Zij willen vooral geïnformeerd worden en hebben minder de behoefte om mee te denken. De voorkeur van deze groep gaat uit naar offline communicatie, zoals een artikel in het huis-aan-huisblad. Ook meedenken doen zij het liefst offline, via een brief of papieren enquête. Bescheiden Grijzen vinden het relatief makkelijk om contact op te nemen met de gemeente over plannen.



Het profiel Eigenzinnige Lokalen bestaat uit een diverse groep aan inwoners; van links tot rechts, van 30 tot 70 jaar oud. Kenmerkend voor dit profiel is hun passie voor het lokale en de verbondenheid met waar ze vandaan komen. Zij weten dus goed wat er in Mook en Middelaar speelt. Daarnaast is het wantrouwen ten opzichte van alles wat met 'hogerhand' te maken heeft kenmerkend voor deze groep. Onderling weten ze elkaar goed te vinden. Voor de gemeente kan het lastig zijn met hen in contact te komen. Eigenzinnige Lokalen hebben de voorkeur om een persoonlijk (telefonisch) gesprek te voeren of binnen te lopen op een inspraakavond.

